



阿尔新蓝 (pH2.5) 显色试剂盒说明书

货号: S-1504

试剂盒组成:

| 组分 | 规格 | 规格 |
|------------------------|-------|-------|
| 试剂 A 1%阿尔新蓝染色液 (pH2.5) | 10 mL | 50 mL |
| 试剂 B 0.1%核固红染色液 | 10 mL | 50 mL |
| 说明书 | 1 份 | 1 份 |

产品简介:

阿尔新蓝又称爱先蓝或阿利新蓝,属于阳离子染料,是显示酸性黏液物质最特异的染料,染料与酸性基团形成盐键。利用染料的不同 pH 及不同电解质浓度,可区分酸性黏液物质的类别。pH 值为 2.5 时组织内的羧基电离,带有一个负电荷,与阿尔新蓝中的阳离子形成盐键,使带有羧基的组织(如蛋白多糖/透明质酸以及上皮酸性黏蛋白)染为蓝色。pH 值为 1.0 时,组织内的硫酸根电离,带有一个负电荷,与阿尔新蓝中的阳离子形成盐键,使带有硫酸根的组织(如硫酸黏液物质)染为蓝色。中性黏蛋白(如胃黏膜和 Brunner 腺体部位的中性黏蛋白)不能与阿尔新蓝反应。核固红复染可使核染成粉红色到红色。

保存: 阿尔新蓝染色液 4℃避光保存,保质期 6 个月。

操作步骤:

1. 样品处理

- 1) 对于石蜡切片,切片置 60℃烘箱 1 h。二甲苯中脱蜡 2×3~5min。无水乙醇 5 min、90%乙醇 2 min、70%乙醇 2 min、PBS 漂洗 2 min。
 - 2) 对于冰冻切片,PBS 漂洗 2 min。
 - 3) 对于培养细胞,用 4%多聚甲醛固定 10 min 以上;PBS 洗涤 2 min×2 次。
2. 1%阿尔新蓝染色液 (pH2.5) 室温染色 30 min。
 3. 流水冲洗 2 min,去离子水浸泡 2 min×2 次。
 4. 0.1%核固红染色液室温染色 5~10 min。

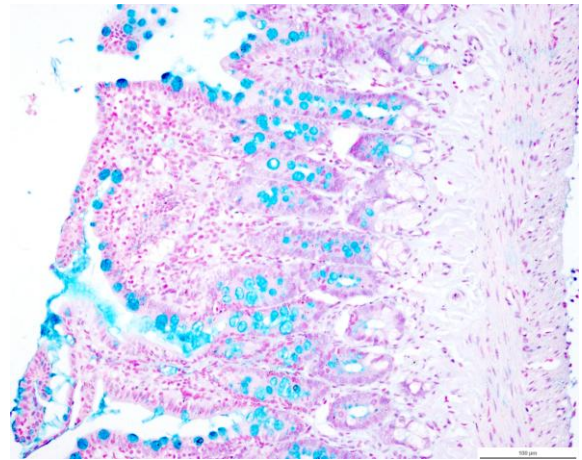
5. 流水冲洗 2 min,去离子水浸泡 2 min×2 次。

6. 脱水、透明后,中性树脂封片,显微镜观察。

注意事项:

1. 第一次使用本试剂时建议先取 1~2 个样品做预实验。样品数量很多时,可使用染色架和染色缸,以便于操作。
2. 固定液采用 10%中性福尔马林。
3. 若要选择性鉴别硫酸黏蛋白和蛋白多糖,应使用 pH 值低(pH=1)的阿利新蓝。染色程序和孵育时间与 pH 值为 2.5 的阿利新蓝操作相同,染色时间应相应延长。
4. 已开封试剂应在开封后 6 个月内使用完,每次用后应及时拧紧瓶盖,以免挥发或变质。
5. 为了您的安全和健康,请穿实验服并戴一次性手套操作。

染色结果:



肠组织×200

结果判定:

酸性粘液物质染蓝色,细胞核及其他组织染红色。